

Pla d'Acció Tutorial

Facultat de Química

v.6.0 (Aprovada per Junta de Facultat: 16/03/2026)¹



UNIVERSITAT
ROVIRA i VIRGILI
Facultat de Química



¹ Revisada pel Gabinet de Programació i Qualitat de la URV.



Índex

1. Introducció.....	3
2. Marc conceptual	4
3. Objectius	5
4. Continguts	5
5. Destinataris.....	5
6. Agents.....	6
7. Model organitzatiu	10
8. La metodologia	11
9. Desenvolupament de l'acció tutorial.....	13
10. Selecció, assignació i reconeixement de tutors/es i mentors/es	18
11. Recursos	20
12. Formació de tutors/es	21
13. Seguiment i avaluació	21
14. Documents de referència	22
Annex 1: Seqüència per estudis de Grau.....	23

1. Introducció

D'acord amb el plantejament institucional d'acompanyament i d'orientació a l'estudiantat de la Universitat Rovira i Virgili (URV), l'acció tutorial constitueix un element clau de suport al llarg del procés formatiu. En aquest sentit, la Facultat de Química defineix i desplega el seu Pla d'Acció Tutorial (PAT), que estableix els objectius, els agents implicats i les actuacions previstes, així com els mecanismes de seguiment corresponents, i que s'integra en el Sistema Intern de Garantia de la Qualitat (SIGQ) mitjançant el procés clau PR-FQ-013 Orientació a l'estudiantat.

La Facultat de Química disposa d'un sistema de tutoria personal per a l'estudiantat de nou ingrés des del curs 1998-1999, fet que posa de manifest una trajectòria consolidada en l'àmbit de l'acompanyament acadèmic. A partir de l'experiència acumulada, el curs 2009-2010 es va implantar formalment el PAT als graus del centre, en coherència amb el model formatiu de l'Espai Europeu d'Educació Superior, concretament al Grau en Química i al Grau en Bioquímica i Biologia Molecular. Des d'aleshores, el PAT ha anat incorporant diverses actuacions, entre les quals destaquen el Protocol per prevenir l'abandonament de 1r curs, i la modalitat de tutoria grupal mitjançant la figura del tutor o tutora de grup classe, que complementa la tutoria individual. Així mateix, en relació amb la transició al món professional, s'ha incorporat el mòdul d'ocupabilitat com a activitat reconeguda dins del PAT, reforçant el suport a l'estudiantat més enllà de l'àmbit estrictament acadèmic.

El PAT que es presenta en aquest document és fruit d'un procés de revisió dut a terme en el marc del **II Pla estratègic de docència de la URV (2024)**, amb l'objectiu d'adequar-lo al model institucional de tutoria² i a les necessitats actuals de l'estudiantat.

² II Pla d'Acció Tutorial de la URV, aprovat en Consell de Govern de 18 de Desembre de 2025.

2. Marc conceptual

El PAT URV és una línia estratègica del Model docent de la URV, centrat en l'estudiant i que li facilita formació integral i acompanyament personalitzat al llarg de la vida universitària.

El PAT concreta les accions d'orientació, acompanyament i seguiment que rep l'estudiant al llarg de la vida universitària. Entre aquestes actuacions destaquen la tutoria, el protocol per a prevenir l'abandonament de primer curs i altres activitats específiques i atencions. Cada centre concreta el seu PAT, d'acord amb el PAT de la URV.

La tutoria acadèmica s'entén com un procés de caràcter formatiu, orientador i integral desenvolupat pels docents universitaris amb la finalitat d'orientar l'estudiant en el seu procés formatiu. Es basa en l'acompanyament de l'estudiantat al llarg de la seva trajectòria acadèmica per part del seu tutor o tutora i, fonamentalment, en els moments en els quals ha de prendre decisions. Es diferencia de l'atenció personalitzada de cada assignatura pel seu caràcter transversal a les diferents assignatures i cursos.

Què no és tutoria	Què és tutoria
Únicament informació	Informació, orientació i aprenentatge
Protecció de l'estudiant	Acompanyament, seguiment i orientació per part del tutor o tutora Autonomia de l'estudiant en la presa de decisions
Responsabilitat dels èxits i fracassos del l'estudiant	Estratègies i recursos per facilitar l'èxit Compromís de l'estudiant
Repàs de matèries (el professor tutor o tutora no és un professor o professora particular)	Acompanyament transversal: adaptació, itinerari curricular, seguiment, perfil transversal, rendiment, motivació, món laboral Derivació si escau

3. Objectius

La finalitat del PAT és facilitar a l'estudiantat totes les eines i ajuda necessàries per tal que pugui assolir amb èxit tant les fites acadèmiques com les personals i professionals que planteja la universitat. Els objectius que persegueix són:

- Facilitar la integració de l'estudiant a la Universitat.
- Acompanyar la tasca diària de l'estudiant des d'un punt de vista acadèmic.
- Orientar l'estudiant en la resolució de problemes lligats a la seva trajectòria acadèmica i vida universitària.
- Facilitar la maduració del projecte personal i professional de l'estudiant.
- Contribuir en la seva formació integral.

4. Continguts

Els continguts generals del PAT són:

- Adaptació (ubicació, horaris, espais, metodologia d'aprenentatge i avaluació, perfil transversal, serveis, etc.)
- Itineraris (matrícula, optatives, mencions/especialitats, mobilitat, PAE, TFG, TFM, màsters i formació continuada, etc.)
- Seguiment individual i/o grupal:
 - Motivació, interessos i preocupacions
 - Rendiment acadèmic i prevenció de l'abandonament
 - Perfil transversal de l'estudiant
 - Clima d'aula
- Orientació professional específica de l'àmbit i general
- Vida universitària: participació i compromís
- Enquestes de satisfacció: difusió i retorn
- Derivació a serveis específics, si escau.

5. Destinataris

El receptor de l'acompanyament és l'estudiantat de titulacions oficials de Grau i Màster de la Facultat de Química.

A continuació es presenta el perfil dels/de les alumnes als quals es destina la tutoria acadèmica, segons les seves particularitats:

- Estudiants de Grau:
 - de nou accés als Graus.
 - de cursos intermedis dels Graus.
 - que acaben els Graus.
 - estudiants de mobilitat.
 - estudiants de Menció Dual del Grau de Química.
- Estudiants de Màster.
- Estudiants amb necessitats educatives especials.

6. Agents

Els agents que intervenen en el desenvolupament del PAT són:

- **Estudiantat.** Estudiants de graus i màsters de la Facultat de Química. Són els destinataris del PAT de la Facultat de Química.

Funcions:

- Participar en les tutories mínimes i altres activitats proposades al PAT, així com en l'avaluació del PAT.
- Durant el primer curs de Grau, participar en les tutories organitzades per l'estudiant-mentor/a.
- Demanar el suport que requereixi.
- Tenir un compromís vers la millora del seu aprenentatge.

- **Coordinador/a del PAT** (Vicedegà/na de la Facultat de Química, que en el desenvolupament de les seves funcions ha de col·laborar amb els coordinadors o coordinadores de grau i màster de la Facultat de Química i amb els serveis i unitats vinculades amb el PAT).

Funcions:

- Elaborar el PAT de la Facultat de Química, d'acord al PAT URV.
- Vetllar per les necessitats d'acompanyament i orientació de l'estudiantat de la Facultat de Química.
- Vetllar per la formació de tutors i tutores.
- Assegurar la difusió de la tutoria (què és i per a què serveix) i de les figures de referents específics.
- Vetllar pel bon desenvolupament de la tutoria.
- Fer el seguiment anual de l'acció tutorial, juntament amb els/les coordinadors/res de Titulació. Informar-ne a la Junta de Facultat proposant, si s'escau, les millores que se'n deriven del seu desenvolupament.
- Coordinar els tutors o tutores per planificar, executar, revisar i millorar el PAT.
- Assegurar l'assignació de tutors o tutores a l'estudiantat coordinant-se amb els departaments que han de designar-los.
- Coordinar l'acció tutorial dirigida als/a les estudiants de Grau de nou accés desenvolupada pels/per les professors/es tutors/es, a iniciativa dels/de les estudiants de Grau, i aquella desenvolupada pels/per les estudiants-mentors/es.
- Dintre del programa de mentoria entre iguals, el/la coordinadora/a del PAT adopta el rol de coordinador/a i supervisor/a de l'acció de mentoria i exerceix funcions de seguiment i avaluació del mateix procés. És qui assigna els/les tutoritzats/des (estudiants de Grau de nou accés) als/a les estudiants mentors/es i informa de les assignacions a estudiants, mentors i tutors.
- Representar la Facultat de Química en les reunions de coordinació convocades pel vicerectorat competent.

➤ **Coordinadors/es de Titulació:**

Funcions:

- Assegurar que els/les estudiants tinguin un/a tutor/a assignat. En cas que sigui necessari, proposar al/a la coordinador/a del PAT fer un canvi en l'assignació del/de la tutor/a.
- En el cas dels Graus:
 - Assegurar que la programació de tutories de curs és compatible amb el desenvolupament de l'activitat acadèmica.
 - Vetllar pel desenvolupament del protocol per prevenir l'abandonament.

➤ **Tutors/es:** professorat de la Facultat de Química.

Funcions:

- Seguiment i acompanyament de l'estudiant en l'adaptació al món universitari.
- Seguiment i acompanyament acadèmic del Perfil transversal de l'estudiant.
- Seguiment del rendiment i prevenció de l'abandonament.
- Orientació en la definició d'itineraris acadèmics.
- Seguiment del clima d'aula, motivació, interessos i preocupacions.
- Suport en el desenvolupament de la vida universitària.
- Derivació, quan escaigui.
- Participació en la formació i l'avaluació del PAT

En el cas del Graus, es defineix la figura de **Tutor/a de curs**, amb les funcions:

- Participar i/o liderar les tutories de curs estipulades en la programació anual.
- Conèixer globalment la realitat del curs (assignatures, dificultats, perfil general dels estudiants, taxes d'èxit/rendiment, etc.) i dels/de les estudiants dels quals n'és tutor.
- Realitzar un breu informe de cada tutoria de curs, que lliuraran al coordinador/a del PAT, excepte en el cas de les Jornades d'Iniciació a la Vida Universitària (JIVU).
- Portar un control de la participació de les tutories de curs (assistència).

Tutor/a de Màster:

- En el cas dels Màsters, els/les estudiants poden contactar amb el coordinador/a del Màster per resoldre les qüestions acadèmiques. A decisió de la coordinació del Màster es poden assignar altres professors/es de la titulació com a Tutors/es (per exemple, en funció de l'especialitat, etc.).

- **Tutors/es professionals:** personal d'empreses o institucions que realitzen tasques de tutorització de l'estudiantat de grau o màster quan aquest realitza una estada pràctica.

Funcions:

- Seguiment i acompanyament de l'estudiant durant l'estada a l'empresa o institució a la que pertany el/la tutor/a.
- Participar en la formació i l'avaluació de la tasca realitzada per l'estudiant al llarg de l'estada.
- En el cas de tutors/es professionals de la menció dual, participar en una reunió anual de valoració del desenvolupament de l'itinerari dual.

- **Estudiants mentors/es:** alumnes de cursos superiors que acompanyen a alumnes de nou ingrés en Graus, sota la supervisió del/de la Coordinador/a del PAT.

Funcions:

- Facilitar la integració d'alumnes de nou ingrés a la universitat.
- Seguint les indicacions del coordinador/a de PAT, convocar i realitzar la mentoria a un màxim de 5-6 estudiants, preferentment del seu mateix Grau.
- A través de trobades periòdiques, conèixer les particularitats del grup d'estudiants mentoritzats, i resoldre dubtes o consultes referents a la vida universitària i a les assignatures del grau que cursen.
- Aportar evidències escrites (informe) al/a la coordinador/a del PAT i al/a la professor/a tutor/a corresponent del suport realitzat a les reunions.

- **Encàrrecs de la Facultat de Química:** Vicedegà, coordinador/a de mobilitat, de les assignatures Ciutadania/Seminaris Interdisciplinaris/PAE/TFG, de Menció Dual, dels Màsters de la Facultat de Química.

Funcions:

- Assistir a les activitats de caràcter específic i grupal, segons la programació del PAT, per a informar a l'estudiantat del seu àmbit de competència i resoldre dubtes o consultes dels assistents.

- **Tècnic/a de suport a la qualitat docent de la Facultat de Química (TSQD):**

Funcions:

- Donar suport tècnic per al desplegament del PAT i en el seu assegurament de la qualitat (suport en elaboració de documentació relacionada, facilitar indicadors i registrar evidències).

- **Personal administratiu de l'Oficina de Suport al Deganat de la Facultat de Química:**

Funcions:

- Donar suport administratiu al Coordinador/a del PAT per al desplegament del PAT i en el seu assegurament de la qualitat (facilitar els llistats complets d'estudiants matriculats a l'inici de cada curs acadèmic; un cop realitzades les assignacions, fer arribar a la URV els llistats d'assignacions tutor-alumne perquè es faci la càrrega automàtica a EVIA; comprovar que tots els estudiants tinguin un tutor/a assignat/da).

- **Gabinet de Programació i Qualitat:** Coordina tècnicament la revisió i millora del PAT URV, acompanya a la Facultat de Química per al seu bon desenvolupament i en realitza un seguiment.

Adicionalment, la URV preveu les següents figures acadèmiques:

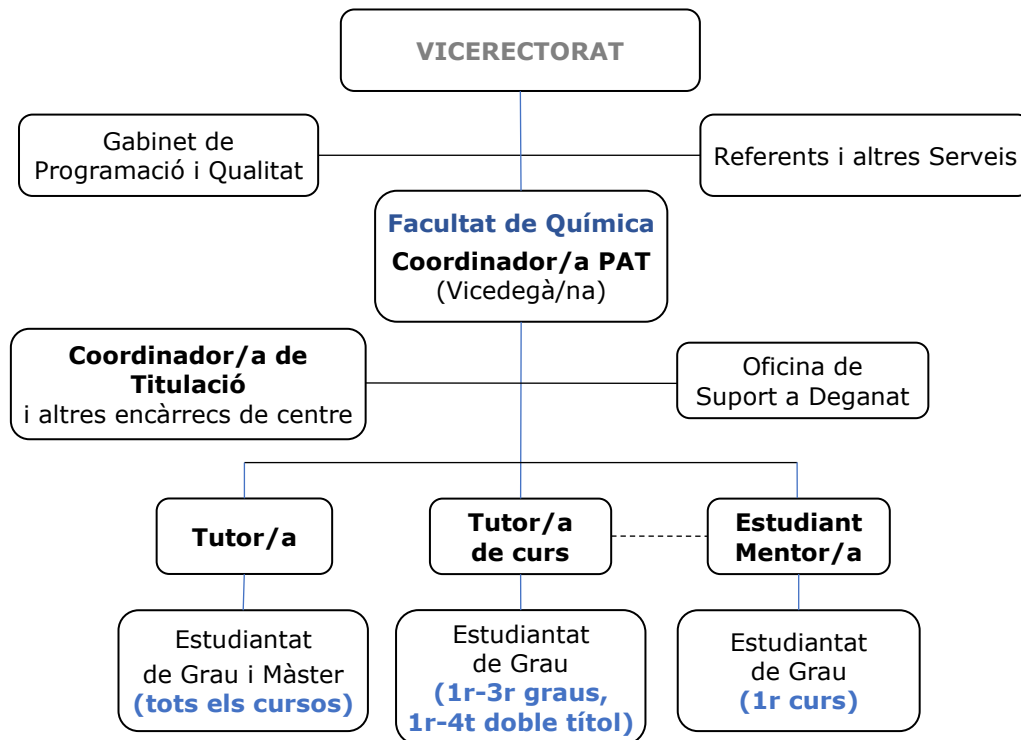
- **Referent de diversitat:** de referència pel professorat en l'àmbit de la diversitat.
- **Referent d'esportistes d'elit:** en l'àmbit del programa Tutor esport.
- **Referent de centre en salut mental i benestar:** de referència pel professorat en l'àmbit de la salut mental.
- **Responsable d'igualtat de la Facultat de Química:** de referència a nivell de centre en l'àmbit d'igualtat de gènere.

A banda, hi ha una sèrie de serveis de la URV que promouen l'orientació i atenció de l'estudiantat en àmbits específics i es coordinen amb els centres i agents corresponents per a promoure i realitzar accions vinculades a l'acompanyament i/o orientació i/o formació dels estudiants:

- **Oficina d'Igualtat i Compromís social:** Unitat d'Igualtat, Diversitats i Benestar
 - Unitat d'igualtat
 - Atenció a les diversitats
 - Benestar
- **Oficina de l'Estudiant (OFES):**
 - Orientació acadèmica en moments de transició a grau i postgrau
 - Orientació professional
 - Programes de Pràctiques externes
 - Ocupació
 - Beques
 - Esportistes d'elit
 - Participació
- **Institut de Ciències de l'Educació (ICE):** realitza accions de formació per al professorat tutor.
- **Centre de Recursos per a l'Aprenentatge i la Investigació:**
 - Suport a l'aprenentatge
 - Espai d'aprenentatge de llengües
 - La factoria
- **Centre Internacional (I-Center):**
 - Mobilitat
- **Servei Lingüístic:**
 - Formació i acreditació d'idiomes

7. Model organitzatiu

L'estructura del PAT i la dependència entre els principals agents és la següent:



8. La metodologia

El PAT inclou les següents tipologies de tutories, que es poden realitzar en modalitat virtual i/o presencial:

Tutoria de curs (TC)

Les principals trobades d'orientació i seguiment de l'estudiantat es duen a terme a través d'aquest tipus de tutories, que són activitats de caràcter específic i grupal. El nombre, naturalesa i temàtiques d'aquestes trobades és variable segons a qui es dirigeixen (veure secció 8. Desenvolupament de l'acció tutorial). En el cas dels Graus, hi participen els/les tutors/es de curs i, si s'escau, altres figures acadèmiques de la Facultat de Química a criteri de /de la Coordinador/a del PAT:

- Degà/na
- Vicedegà/na
- Coordinadors/es de Grau
- Coordinador/a de mobilitat
- Coordinador/a de TFG
- Coordinador/a de PAE
- Coordinador/a de la Menció Dual
- Coordinador/a de Ciutadania/Seminaris Interdisciplinaris
- Coordinadors/es de Màster

Les principals trobades d'orientació i seguiment de l'estudiantat es duen a terme a través d'aquest tipus de tutories, que són activitats de caràcter específic i grupal.

Algunes de les tutories de curs plantejades es fan en sessions comuns per a tots els graus, tal i com s'especifica en la programació anual (veure secció 8). Per a cada trobada, els/les tutors/es de curs recullen l'assistència i redacten un breu informe que lliuraran al coordinador del PAT, excepte en el cas de la JIVU, que té un programa més definit i on no es considera necessari.

Tutoria individual

El/La professor/a-tutor/a pot convocar reunions amb els seus tutoritzats de Grau a la seva discreció, o pot ser el/la propi/a estudiant qui demani una cita amb el seu/la seva tutor/a per a analitzar els resultats acadèmics, resoldre dubtes o planificar aspectes futurs. Les trobades individuals permeten incidir en aspectes més concrets i personals de cada alumne/a. La tutoria individual inclou les trobades conjunta que faci el/la tutor/a amb més d'un/a dels/de les seus/seves tutoritzats/des.

En el cas dels màsters, l'estudiantat pot contactar amb la coordinació o amb el tutor o tutora que tingui assignat, de manera voluntària i en funció de les seves necessitats.

Mentoria entre iguals

Tots/es els/les estudiants de Grau de nou accés tindran assignat, durant el primer curs acadèmic, un/a estudiant-mentor/a que serà, preferentment, un/a estudiant de 3r o 4t curs del mateix Grau en el que l'alumne de nou accés s'ha matriculat. La tasca de mentor/a és voluntària, i forma part de les activitats ofertes en les assignatures de grau Ciutadania/*Citizenship* i Seminaris Interdisciplinaris.

Els/Les estudiants-mentors/es disposen d'una guia on s'especifiquen els aspectes concrets per a desenvolupar les trobades, elaborada pel/per la coordinador/a del PAT, i accessible a través de l'espai CIUTADANIA del Campus Virtual. A banda, el/la coordinador/a del PAT es reuneix amb els/les mentors/es per a informar del funcionament i avaluació de la mentoria.

Atencions individuals

Altres atencions individuals de caràcter específic realitzades per figures acadèmiques de referència en aspectes d'igualtat, de diversitat, etc., o per serveis especialitzats de la URV (Servei d'atenció a les diversitats, Servei d'atenció psicològica, Unitat d'igualtat, Esports, Ocupació i Alumni, entre altres).

9. Desenvolupament de l'acció tutorial

A continuació es descriuen els aspectes principals que fan referència a les tutories desenvolupades des de la Facultat de Química, segons l'estudiantat a qui van adreçades. Les tutories inclouen tutories de curs, tutories individuals i mentories. Aquestes tutories incideixen en aspectes purament d'orientació i acadèmics (rendiment, dificultats, etc.), i en el perfil transversal de l'estudiantat, el qual s'enfoca de forma diferent segons el curs. A finals dels estudis s'incideix en l'orientació professional. Es proposa un calendari de tutories de curs presencials, que s'anuncia pels canals de comunicació del centre, preferentment als espais del Campus Virtual AULA GENERAL. Facultat de Química i ESPAIS COMUNS DE TUTORIA DE CENTRE FQ. Els/les estudiants podran assistir a les trobades segons considerin. L'Annex 1 mostra la distribució cronològica aproximada i les hores de dedicació de l'acció tutorial pel que fa als Graus. A mode d'exemple, es presenta una proposta de seqüència d'accions per als/a les estudiants d'un grau de la Facultat de Química.

S'especifiquen detalls de les reunions i aproximadament quan es realitzaran, així com els/les participants que la lideren. Les cel·les ombrejades corresponen a tutories comuns per tots els graus de la Facultat de Química.

1r curs	TC 1.1 - setembre	TC 1.2 - mig 1rQ	TC 1.3 - inici 2nQ
temes	Jornada d'Iniciació a la Vida Universitària	Sensacions inicials. Dificultats.	Prèvia trobada amb mentors/es. Introducció presentacions orals. Rendiment.
participants	Equip deganal. Tutor/a 1r curs. Representant del CRAI.	Tutor/a 1r curs.	Tutor/a 1r curs.
2n curs	TC 2.1 - mig 1rQ	TC 2.2 - mig 2nQ	
temes	Ciutadania (JQV ³). Pre-requisits GQUI/CHEM ⁴ . Seguiment.	Ciutadania. Pre-requisits GQUI/GCHEM. PAE extracurriculars. Seguiment.	
participants	Coord. Ciutadania+JQV ³ . Tutor/a 2n curs.	Coord. Ciutadania. Tutor/a 2n curs.	
3r curs	TC 3.1 - inici 1rQ	TC 3.2 - mig/final 2nQ	
temes	Mobilitat.	Mencions graus. PAE i TFG. Seguiment.	
participants	Coord. mobilitat. Coord. de grau. Tutor/a 3r curs.	Coord. Grau. Coord. menció dual GQUI/GCHEM. Coord. TFG i PAE. Tutor/a 3r curs.	
4t curs	TC 4.1 - final 1rQ		
temes	Presentació Màsters FQ.		
participants	Coord. dels Màsters FQ. DG o VDG ⁵ FQ.		

³ Jornades sobre Química Verda.

⁴ GQUI/GCHEM: Grau en Química/Grau en Química en anglès.

⁵ DG: Degà/Degana; VDG: Vicedegà/Vicedegana.

Estudiants de Grau

a) Tutories per estudiantat de nou accés:

Tutories de curs:

- La Jornada d'Iniciació a la Vida Universitària és la primera TC programada, i té lloc durant el mes de setembre, abans de començar les classes de Grau. Hi participen els membres de l'equip deganal. Es comunica als/a les estudiants de nou ingrés a través d'un correu específic institucional de benvinguda.
- Es poden programar dues TC més repartides al llarg del curs, preferentment a mitjans/finals del 1r quadrimestre, i principis/mitjans del 2n quadrimestre, per a valorar el ritme d'aprenentatge del grup, detectar problemes acadèmics o metodològics generalitzats, i orientar sobre la manera de resoldre els problemes detectats.

Tutories individuals:

- Durant el primer mes de classe, els/les tutors/es, a petició dels/de les estudiants, poden realitzar una sessió de tutoria per contrastar la seva percepció envers la Facultat, detectar els seus problemes acadèmics o metodològics, i els orientaran sobre la manera de resoldre els problemes detectats. S'introdueixen aspectes relacionats amb el perfil transversal. Durant el període de classes, els/les tutors/es acordaran les reunions de tutoria mitjançant els espais d'e-tutoria amb els seus/les seves tutorands/es, disponible al Campus Virtual, o a través del correu electrònic.
- En començar el segon quadrimestre els/les tutors/es, juntament amb els/les estudiants, analitzaran les qualificacions dels/de les estudiants i planificaran les activitats acadèmiques del segon quadrimestre. Es detectaran i valoraran les dificultats de l'alumne/a i els punts a millorar.
- D'acord amb el Protocol per prevenir l'abandonament, els coordinadors/es de grau contactaran amb els/les tutors/es perquè facin un seguiment especial d'aquells/es alumnes de nou accés que, un cop acabat el primer quadrimestre no hagin superat més de 12 ECTS, sense considerar els trasllats d'expedients ni els que hagin sol·licitat reconeixements. Conjuntament amb els/les estudiants, s'analitzaran les raons d'aquests resultats per a reduir d'aquesta forma, sempre que sigui possible, l'abandonament d'aquests/es estudiants. Per aquells/es estudiants que considerin abandonar el Grau, s'intentarà conèixer-ne les raons i valorar, juntament amb els/les estudiants, si és possible revocar aquesta decisió. Una eina que tenen a disposició els/les tutors/es per identificar aquests/es estudiants són els informes elaborats pels/per les estudiants-mentors/es.
- Els/les tutors/es faran també un seguiment especial en la sessió de tutoria pre-matrícula de 2n curs a aquells/es estudiants que hagin suspès un important nombre de crèdits a 1r curs, per tal de fer-los avinents la normativa de matrícula de la URV, i evitar que es matriculin d'un nombre excessiu de crèdits que pot ser causa d'abandonament del Grau per l'elevat cost econòmic que suposa.

Mentories:

- Convocar els/les estudiants tutoritzats/des a un mínim de 4-5 reunions durant el curs, preferentment una al mes entre octubre i maig, segons estableixi el/la coordinador/a de PAT a la guia del Programa Estudiant-Mentor, disponible a l'espai CIUTADANIA (Moodle). En aquestes trobades, els/les Mentors/es coneixen les particularitats dels/de les estudiants tutoritzats/des, les possibles dificultats en l'aprenentatge i el desenvolupament de l'activitat acadèmica. Alhora, intenten resoldre dubtes i qüestions referents a la vida universitària i al desenvolupament del Grau.
- Elaborar un informe escrit de cada trobada amb l'estudiantat tutoritzat i enviar-lo al/a la coordinador/a del Pla d'Acció Tutorial i al/a la professor/a tutor/a corresponent del suport realitzat a les reunions, temes tractats, etc., preferentment via correu electrònic i mitjançant una tasca a l'espai CIUTADANIA del Campus Virtual.

b) Tutories per estudiantat de 2n o 3r curs de graus i de 4t curs del doble títol:

Tutories de curs:

- Per a estudiants de 2n curs, es poden programar dues TC repartides al llarg del curs, preferentment a mitjans/finals del 1r quadrimestre, i principis/mitjans del 2n quadrimestre, per a valorar el ritme d'aprenentatge del grup, detectar problemes acadèmics o metodològics generalitzats, i orientar sobre la manera de resoldre els problemes detectats.
- Tutoria de curs sobre mobilitat, liderada pel/per la coordinador/a de mobilitat. Està orientada a estudiants de 2n i 3r curs de grau, i s'informa sobre accions de mobilitat i els programes d'ajuts relacionats. Es realitza conjuntament per a tots els graus.
- Tutoria de curs sobre Mencions. Està específicament adreçada a estudiants de 3r curs dels graus, per informar sobre les mencions del grau que cursen. Aquesta tutoria la lidera el/la coordinador/a del Grau i/o el/la coordinador/a de la menció dual. Es fa especial èmfasi a les assignatures optatives relacionades amb les mencions que s'ofereixen en els graus, així com a les particularitats de les assignatures Treball de Fi de Grau i Pràctiques Acadèmiques Externes en relació amb les esmentades mencions. En el cas del GQUI i GCHEM, es fa especial èmfasi en la menció Dual.

Tutories de individuals:

- Els/les tutors/es, a iniciativa dels/de les estudiants, poden rebre als/a les estudiants tutoritzats/des prèviament al procés de matrícula, per revisar el desenvolupament acadèmic, considerar la proposta de matrícula dels/de les estudiants i resoldre els dubtes que puguin sorgir quant a les assignatures a cursar. Es fa un seguiment del perfil transversal de l'estudiant. Els/Les tutors/es valoraran la proposta i, si s'escau, orientaran al/ a la tutorand/a, sent la postura del/de la tutor/a no-vinculant. En el cas d'estudiants del Grau

en Química, és important tenir en compte els pre-requisits de matrícula en assignatures de 3r curs.

- Durant els períodes de classes, els/les tutors/es disposaran d'un lloc i horari d'atenció als/a les seus/ves tutorands/es, que estarà dins dels horaris que dediquin a l'atenció dels/de les estudiants dels seus cursos. S'analitzaran les qualificacions dels/de les estudiants i qualsevol altre aspecte acadèmic, i planificaran les activitats acadèmiques del segon quadrimestre.
- Els/Les estudiants de mobilitat (si n'hi ha) estaran tutoritzats/des pel/per la coordinador/a de mobilitat del centre.

c) Tutories per a estudiantat de 4t curs de grau o 5è curs del doble títol:

Tutories de curs:

- Tutoria de curs sobre oferta de Màsters de la Facultat de Química. Hi participen els/les coordinadors/es dels màsters i el/la Degà/ana o Vicedegà/na del centre.
- Tutoria sobre Pràctiques Acadèmiques Externes. A principis del curs, el/la coordinador/a de les PAE convoca als estudiants matriculats a l'assignatura per a detallar els aspectes més importants del seu desenvolupament, com són: la naturalesa i els objectius de l'assignatura, on i quan poden realitzar l'estada els estudiants, els documents necessaris a emplenar i lliurar abans de començar l'estada, les dates de lliurament de l'informe final de l'assignatura i com s'avalua, i altres aspectes que consideri el/la coordinador/a de les PAE.
- Tutoria sobre el Treball de Fi de Grau. A principis del curs, el/la coordinador/a del TFG convoca als estudiants matriculats a l'assignatura per a detallar els aspectes més importants del seu desenvolupament, com són: la naturalesa i els objectius de l'assignatura, on i quan poden realitzar l'estada els estudiants, els documents necessaris a emplenar i lliurar abans de començar l'estada, les dates de lliurament de la memòria final de l'assignatura i com s'avalua, i altres aspectes que consideri el/la coordinador/a del TFG.
- Tutoria final de la Menció Dual. Quan està finalitzant el curs acadèmic, la coordinació de la Menció Dual del GQUI/GCHEM convoca a tots/es els/ les estudiants que han realitzat l'itinerari Dual per a analitzar i valorar la seva experiència, i trobar-ne aspectes de millora. Es posa en valor el nivell d'assoliment de les habilitats i competències transversals pel seu impacte en el treball a l'empresa.

Tutories individuals:

- El/La tutor/a acadèmic/a continua fent un seguiment acadèmic dirigit a la presa de decisions, en aquest moment més encaminat a les Pràctiques Acadèmiques Externes i el Treball de Fi de Grau. També aborda aspectes referents a l'orientació professional i la formació continuada, si així ho requereix l'estudiant. És especialment rellevant tractar el perfil transversal de l'estudiant en apropar-se el final del grau.
- Els/Les estudiants que desenvolupen el Treball de Fi de Grau i les Pràctiques Acadèmiques Externes, a més d'un/a tutor/a extern (o Tutor/a professional, veure apartat Agents), estan orientats per un/a tutor/a acadèmic/a de la

Facultat de Química. Les reunions amb els/les esmentats/des tutors/es analitzen aspectes concrets del desenvolupament d'aquestes assignatures. En cas de trobar problemes o necessitar modificacions en la temporització, es comunicaran al/a la coordinador/a corresponent per a buscar-ne una solució.

- Els/Les estudiants que segueixen l'itinerari de la menció Dual del Grau en Química estaran tutelats/des, simultàniament, per un/a tutor/a professional a l'empresa a la qual s'incorporin per desenvolupar la menció Dual i un/a tutor/a acadèmic a de la Facultat de Química. A banda, el/la coordinador/a de la menció Dual els ajuda a resoldre dubtes relacionats amb la documentació, els passos a seguir al llarg del procés de selecció, etc.
- Els/Les estudiants de mobilitat estaran tutoritzats/des pel/per la coordinador/a de mobilitat del centre. En les trobades entre coordinador/a de mobilitat i estudiant es formalitzen aspectes de l'estada a la universitat o institució de destí, incloent documentació, selecció d'assignatures, temporització, etc.

Estudiants de Màster

L'acollida dels/de les estudiants a l'inici de curs tindrà lloc per part del/de la coordinador/a de Màster.

Els/Les estudiants poden contactar durant el curs amb el coordinador/a del Màster per resoldre les qüestions acadèmiques i també amb el/la tutor/a que tinguin assignat, que pot o no coincidir amb el/la coordinador/a del Màster.

A més de la tutoria acadèmica, existeix la tutoria del Treball de Fi de Màster, que és assignada per la coordinació del Màster.

10. Selecció, assignació i reconeixement de tutors/es i mentors/es

Tutors/es

- **Criteris de selecció**
 - Prioritzar el professorat que manifesti interès per desenvolupar la figura de tutor/a.
 - Prioritzar el professorat a temps complet que dona la major part de la seva docència a l'ensenyament de la Facultat de Química que cursa l'estudiant tutoritzat/da.
 - Prioritzar aquells/es professor/es que tinguin bones habilitats socials i comunicatives.
 - Els/Les tutors/es de curs, proposats/des pel/per la coordinador/a del PAT i la resta de l'Equip Deganal, són professors d'almenys una assignatura de grau del curs del qual en són tutors, i tenen suficient coneixement de la resta d'assignatures del curs. Preferiblement estan adscrits a la Facultat de Química.
 - En el cas dels Màsters, el coordinador/a decideix si assumeix la tasca de tutorització, o si li assigna a un professor/a de la seva elecció.
- **Assignació tutor/a-estudiant**
 - L'assignació tutor/a-estudiant la realitza la Facultat de Química juntament amb els departaments que tenen docència en cadascun dels ensenyaments. En funció de la disponibilitat del professorat, els/les estudiants matriculats/des al Grau en Química (línies català i anglès) podrien assignar-se preferentment a professors/es dels departaments de Química Física i Inorgànica o Química Analítica i Química Orgànica; i els/les estudiant matriculats al Grau en Bioquímica i Biologia Molecular i al doble grau en Biotecnologia i Bioquímica i Biologia Molecular podrien assignar-se preferentment a professors/es del departament de Bioquímica i Biotecnologia.
 - Cada tutor/a pot tutoritzar a un màxim de 50 estudiants, tot i que en cas necessari aquest nombre podria augmentar. En el cas dels Màsters, es pot repartir la tasca de tutorització entre el professorat que consideri el coordinador/a del Màster.
 - A criteri del/de la coordinador/a del PAT, es pot ajustar la càrrega de tutories pel professorat amb càrrecs de gestió, coordinació o representació.
 - Realització de l'assignació un cop formalitzada la matrícula dels/de les estudiants de nou accés.
 - Revisar l'assignació tutor/a-estudiant anualment, i en cas necessari fer-ne els canvis corresponents. Si és convenient, es revisarà més freqüentment. Tant els/les estudiants com els/les tutors/es poden demanar un canvi en l'assignació d'acord amb el/la coordinador/a del PAT.
 - El centre facilita el llistat d'assignacions tutor/a-estudiant, perquè es faci la càrrega automàtica a l'aplicatiu EVIA. Al dia següent la informació es reflectirà automàticament a través de Moodle, per tal que tant els/les



estudiants com els/les tutors/es tinguin la possibilitat de comunicar-se a través d'aquest espai.

- En cas de canvis puntuals durant el curs, el centre els comunicarà als departaments, perquè siguin introduïts a l'aplicatiu EVIA.
- El/La coordinador/a del PAT de centre introdueix la informació sobre els/les tutors/es de curs a l'espai AULA GENERAL. Facultat de Química (Moodle).
- **Reconeixement:**
 - Tutors/es: Té el reconeixement docent establert a la Normativa del pacte de dedicació.
 - Tutors/es de curs: Reducció docent de 0.5 crèdits per aquesta tasca (segons disponibilitat de crèdits a la bossa de la Facultat de Química).

Estudiants mentors/es

- **Criteris de selecció**
 - Estar cursant 3r o 4t curs de Grau.
 - Tenir disponibilitat horària per a assumir aquesta tasca.
 - Tenir bones habilitats socials i comunicatives.
 - Es dona preferència als/a les estudiants matriculats/des a Ciutadania/*Citizenship* o a Seminaris interdisciplinaris.
- **Assignació mentor/a-estudiant**
 - L'assignació estudiant mentor/a-estudiant la realitza la Facultat de Química a través del/de la coordinador/a del PAT.
 - Cada estudiant-mentor/a pot realitzar tutories a un màxim de 5-6 estudiants, tot i que en cas necessari aquest nombre podria augmentar. El/La coordinador/a del PAT de centre introdueix la informació sobre els/les estudiants assignats a cada mentor/a a l'espai AULA GENERAL. Facultat de Química (Moodle).
- **Reconeixement:** els/les mentors/es poden optar a obtenir 1 ECTS en l'assignatura de "Ciutadania/*Citizenship*" del Grau de Química i de "Seminaris Interdisciplinaris" del Grau de Bioquímica i Biologia Molecular.

11. Recursos

Els recursos que la Facultat de Química ofereix són:

- Espai ESPAIS COMUNS DE TUTORIA DE CENTRE FQ (Moodle): eina general per als/a les professors/es-tutors/es amb informació referent a les tutories i llistats tutor/a-estudiant. No accessible als/a les estudiants.
- Espai AULA GENERAL. Facultat de Química (Moodle): eina general per als/a les estudiants de grau amb informació diversa. No accessible al professorat.
- Guia del/de la professor/a-tutor/a: disponible a ESPAIS COMUNS DE TUTORIA DE CENTRE FQ (Moodle).
- Guia de l'estudiant mentor/a: disponible per l'estudiantat mentor/a a l'espai virtual de l'assignatura CIUTADANIA/CITIZENSHIP).

Per altra banda, la URV ofereix les següents eines i recursos:

- Espai e-tutories (Moodle): El professor amb assignació de tutories acadèmiques té un espai de e-tutories al campus virtual per cada titulació en la que imparteixi tutories amb el rol professor/a. Els espais de e-tutories són permanents i es generen en funció del/de la tutor/a i les titulacions en les que participa. Per tant, si és tutor/a de més d'un ensenyament, tindrà tants espais com diversitat d'ensenyaments. Tots els estudiants que són tutoritzats per aquest/a tutor/a, conviuen al mateix espai.

Aquesta assignació es fa automàticament segons la informació facilitada des de la Facultat de Química (assignació tutors/res-estudiants).

En aquest espai el/la tutor/a pot intercanviar informació amb els/les estudiants i generar fitxes de seguiment de les tutories realitzades.

- Espai Generació Informes PAT del centre FQ (Moodle): En aquest espai el coordinador/a de PAT, el/la TSQD poden generar informes d'ús. No és un espai d'interacció, sinó simplement extreure informació respecte al seguiment del PAT.
- El professorat tutor/a disposa de guions per a les tutories, infografies i exemples d'activitats i dinàmiques tutorialis a un espai de Moodle. L'accés es realitza a través d'una autoinscripció des de la intranet:

[Docència - Model docent - Pla d'acció tutorial](#)

- Pel que fa al protocol per prevenir l'abandonament, els tutors/res disposen, a la intranet, d'un guió per a la tutoria i d'un document on s'expliciten les actuacions que l'estudiant té a la seva disposició per a facilitar-li la continuïtat en els estudis: [Docència - Model docent - Abandonament](#)
- Els estudiants també disposen d'informació a la intranet.

12. Formació de tutors/es

- La formació dels/de les professors/es tutors/es és obligatòria per tot el professorat que exerceixi tasques de tutorització a l'accedir a la Facultat de Química, i s'haurà d'actualitzar periòdicament, tal com estableixi l'Equip Deganal, amb la validació per part de la Comissió de Seguiment i Qualitat Docent i l'aprovació de la Junta de Facultat. Aquesta tasca es programarà, anunciarà i durà a terme a través de l'ICE.
- Sessió de treball amb tutors/es, sota demanda, per conèixer els espais de Tutoria Acadèmica (Moodle).
- Anualment es decidirà la formació necessària per la millor realització del procés tutorial, preferentment al principi de cada curs acadèmic.
- Formació específica dels tutors/es professionals que participen a l'itinerari de menció dual. Aquesta es duu a terme pel/per la coordinador/a de la menció dual, preferentment.

13. Seguiment i avaluació

El SIGQ de la Facultat de Química té implantat el procés de seguiment i avaluació del PAT (PR-FE-013. Orientació als estudiants), on es concreten els indicadors i evidències a recollir, les accions a realitzar i els agents que intervenen. Per tant, per a definir la metodologia de seguiment i avaluació del PAT s'ha tingut en compte aquest procés com a marc de referència.

L'avaluació del PAT la porta a terme anualment el coordinador/a del PAT de la Facultat de Química. Les conclusions d'aquesta avaluació queden recollides a l'informe de seguiment de centre que es fa anualment.

Què s'avalua	Com s'avalua	Quan s'avalua
Satisfacció (Estudiants, Titulats/des recents i Tutors/es)	Estudiantat (Graus i Màster): Enquestes pròpies de la URV. Titulats/des recents: Enquesta d'AQU Catalunya. Tutors/es (Graus): Enquesta pròpia de la FQ.	Final de cada curs acadèmic
% estudiants de 1er (Grau) en risc d'abandonament	Aplicació del Protocol per prevenir l'abandonament	Final del 1Q
Participació	Informe de URV en xifres (% en tutories). Nombre d'assistents per tutoria grupal. Informes de seguiment de les reunions amb estudiants mentors/es. Llistat d' "Activitats de caràcter específic i grupal".	Final de cada curs acadèmic
Seguiment (Funcionament de les tutories, compliment d'objectius, etc.)	Reunió amb tutors/es de curs. Valoració del grau d'assistència a les tutories i informes recollits pel CPAT.	Final de cada curs acadèmic

14. Documents de referència

- II Pla Estratègic de docència de la URV (2024).
- II Pla d'acció tutorial de la URV (2025).
- La inclusió d'estudiants amb diversitats a la Universitat Rovira i Virgili. Guia per a estudiants.
- Pla d'Inclusió i Diversitats URV (2026).
- Programa d'orientació per al desenvolupament de la carrera professional de la Universitat Rovira i Virgili.
- Programa Tutor Esport de la URV.
- II Pla d'Igualtat de la URV.
- Normativa del Pacte de dedicació de la URV.
- Normativa de reconeixement al personal docent i investigador per la dedicació a càrrecs i responsabilitats de la URV,
- Normativa de docència de la URV.

Annex 1: Seqüència per estudis de Grau

Període	Tipologia de la tutoria	Qui ho fa?	Núm. sessions	Interval realització ⁶	Equivalència (hores)
1r curs	Tutoria de curs: Jornada d'iniciació a la Vida Universitària	Equip Deganal, tutor/a de curs	1	1a setmana setembre (previ inici de curs)	5
	Tutoria individual semipresencial	Estudiant-Tutor/a	1	Després de sessió de benvinguda (1r mes)	2
	Tutoria individual semipresencial (seguiment dels estudiants en risc d'abandonament, quan escaigui)	Estudiant-/Tutor/a	1	Començament de 2Q	
	Mentoria entre iguals (grupal)	Estudiant-mentor/a	8	Cada mes	4
	Tutoria de curs	Tutor/a de curs	2	Mig 1Q, inici 2Q	2
2n curs	Tutoria individual semipresencial	Estudiant-Tutor/a	1	Abans de matrícula	2
	Tutoria individual semipresencial	Estudiant-Tutor/a	1	A meitat de 1Q	
	Tutoria individual semipresencial	Estudiant-Tutor/a	1	Començament/ meitat de 2Q	
	Tutoria de curs. Ciutadania /Seminari Interdisc. Pre-requisits de matrícula (GQUI/GCHEM)	Coord. Ciutadania /Seminari Interdisc., coord. grau, tutor/a de curs	1	1Q	1
	Tutoria de curs	Tutor/a de curs	1	A meitat de curs	1
3r curs	Tutoria de curs. Jornada informativa sobre mobilitat	Coord. de mobilitat	1	1Q	1
	Tutoria de curs. Jornada informativa de TFG i PAE, i mencions de grau. En el GQUI, informació sobre menció Dual	Coord. de PAE i Coord. grau o persona en qui delegui, coord. menció Dual	1	2Q	1
	Tutoria individual semipresencial	Estudiant-Tutor/a	1	Abans de matrícula	2
	Tutoria individual semipresencial	Estudiant-Tutor/a	1	A meitat de 1Q	
	Tutoria individual semipresencial	Estudiant-Tutor/a	1	Començament/ meitat de 2Q	
	4t curs	Tutoria de curs. Jornada informativa sobre màsters ofertats al centre	Degà i coord. de màsters	1	Final 1Q
Tutoria individual semipresencial		Estudiant-Tutor/a	1	Abans de matrícula	2
Tutoria individual semipresencial		Estudiant-Tutor/a	1	A meitat de 1Q	
Tutoria individual semipresencial		Estudiant-Tutor/a	1	Començament/ meitat de 2Q	
Tutoria de curs (opcional)		Tutor/a de curs	1	Final 1Q	1
Altres	Activitats recomanades pel/per la tutor/a o el/la coordinador/a del PAT o consultes a demanda de l'estudiant	Tutor/a-coord. PAT	indeterminat	al llarg del grau	7
Total hores					Mínim 25

⁶ 1Q: Primer quadrimestre; 2Q: Segon quadrimestre